

品阅千载湖湘史，争做文化传承人

主讲人：刘觅知

2023年11月13日



壹

湖湘文化

其内涵和精髓是心忧天下、百折不挠、敢为人先、兼容并蓄。



在我国，地域文化一般是指特定区域源远流长、独具特色，仍发挥作用的文化传统，是特定区域的生态、民俗、传统、习惯等文明表现。它在一定的地域范围内与环境相融合，因而打上了地域的烙印，具有独特性。地域文化中的"地域"，是文化形成的地理背景，范围可大可小。地域文化中的"文化"，可以是单要素的，也可以是多要素的。

地域文化的形成是一个长期的过程，地域文化是不断发展、变化的，但在一定阶段具有相对的稳定性。



地域文化是指文化在一定的地域环境中与环境相融合打上了地域的烙印的一种独特的文化，具有独特性。



诸如中原文化、三秦文化、燕赵文化、中州文化、齐鲁文化、三晋文化、湖湘文化、蜀文化、巴文化、徽文化、赣文化、闽文化……。



湖湘文化是一种具有鲜明特征、相对稳定、有传承关系的历史文化形态，根据文献记载，湖湘文化起源于炎黄文化、炎帝神龙氏古文化以及楚文化。湖湘文化的历史悠久，是中国传统文化的支脉以及湖南各族人民长期积累的民俗、民风、社会意识等的总和。湖湘文化的内涵和精髓是心忧天下、百折不挠、敢为人先、兼容并蓄。



“湖湘文化传统，不仅构造着我们的过去，并且正在构造着我们的现在和将来”。

——朱汉民《湖湘文化与中国文化》





“如果年轻一代，对中国这块土地，对这块土地上的人民，在认识上无知，在情感和精神上疏离，我认为是很可怕的。这不仅可能导致民族精神的危机，更是人自身存在的危机：一旦从养育自己的泥土中拔出，人就失去了自我存在的基本依据，成为‘无根’的人。正是出于这样的可以说是根本性的忧虑，我们想向我们的孩子，向中国的教育界，以至思想文化界，发出一个呼吁：‘认识你脚下的土地！’”。

——钱理群先生《贵州读本》

贰

炭河里文化

——繁荣多样的青铜器





青铜器是物质的，也是文化的。青铜器是权力和地位的象征，是商周时期“明贵贱、辨等列”的标志物，此即所谓“藏礼于器”。尤其像鼎之类的重器更是社稷的象征，所以古书有“桀有昏德，鼎迁于商”“商纣暴虐，鼎迁于周”的说法。





湖南省刘见知高中历史名师工作室

皿方罍lei的故事：

1919年，桃源县漆家河镇的一个农民在自家房前平整土地时，偶然挖出有“方罍之王”称号的皿方罍。这也揭开了湖南商周青铜器偶然性发现的帷幕。



商代晚期
酒器

皿方罍

高88厘米，口长26.1厘米，口宽21.6厘米

1919年湖南省桃源县出土

湖南省博物馆藏



商皿方罍，为商代晚期青铜器，因器口铭文为“皿而全作父己尊彝”而得名。商皿方罍器高84.8厘米、器身高63.6厘米。罍盖呈庑殿顶形，罍身作长方口，直颈，高圈足。全器以云雷纹为底，上饰兽面纹、夔龙纹、凤鸟纹。肩部两侧装饰双耳衔环，正面腹部下方置一兽首螭pàn。四面边角及各面中心均装饰突起的长条钩戟形扉棱。



商·“皿而全”铜方罍
湖南博物院藏





商皿方罍器型硕大，雄浑庄重，雕刻精美，富丽堂皇，是中国晚商青铜器鼎盛时期的代表之作，反映了中国青铜器铸造鼎盛时期的高超技艺和摄人心魄的气势，被誉为“外形与内涵”兼具的“神品”，被誉为“方罍之王”。

(该器于民国八年（1919），在湖南省桃源县漆家河出土。1919桃→1925长沙→上海→巴黎→1930大阪→1950东京→纽约→2001法国→纽约→2014长沙)。





湖南省刘见知高中历史名师工作室





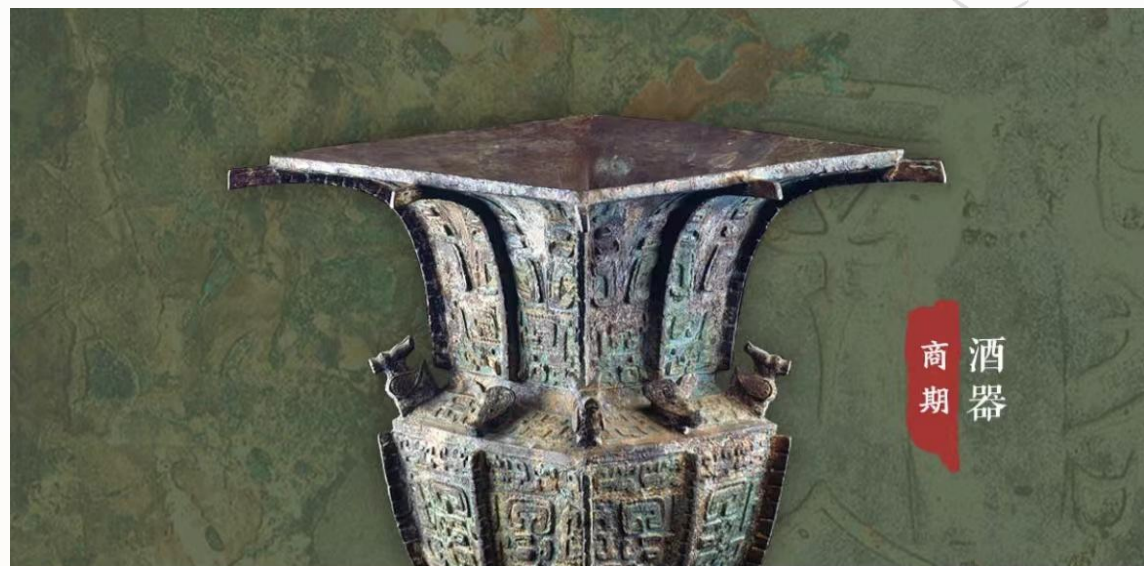
四羊方尊的故事：

1938年4月的一天，宁乡黄材镇龙泉村的姜景舒、姜景桥、姜喜桥兄弟三人像往常一样，到离家不远的转耳仑半山腰垦荒栽种红薯。挖着挖着，忽然，姜景舒锄头下发出“当”的一声，把土扒开，一件硕大的、墨绿色、带有4只卷角羊头的金属器物出现在眼前。这就是以后被写进历史教科书的国宝四羊方尊。





湖南商代青铜器的种类有鼎、鬲gé、尊、簋guǐ、甗bù、卣yǒu、爵、觚gu、钺yue、戈、矛、镞zu、斧和铙nao等。其中的精品除四羊方尊外，如人面纹方鼎、牺首兽面纹方尊、圆尊、象尊、牛尊、豕尊、龙凤纹提梁卣、虎食人卣等也都是中国古代青铜器中少见或仅见的瑰宝。



兽面纹方尊

高54厘米，口径34.2×34.4厘米
1950年代常宁出土
湖南省博物馆藏



湖南省刘见知高中历史名师工作室



商代中期
酒器

兽面纹方觚

高10厘米
征集
中国国家博物馆藏



商代晚期
酒器

兽面纹铜甗

高62.5厘米，口径58厘米，肩径89厘米，重61.9千克
2001年宁乡黄材浏水河出土
宁乡炭河里遗址管理处藏



大禾方鼎的故事：

大禾人面纹方鼎为商代的青铜器，是中国唯一的以人面纹为饰的鼎。通高38.5厘米，口长29.8厘米，宽23.7厘米，约1958-1959年出土于湖南宁乡县黄材镇炭河里乡。颜色碧绿，器身略呈矩形，器身外表四周饰半浮雕的人面。人面周围有云雷纹，人面的额部两侧有角、下巴两侧有爪。鼎腹内壁铸“大禾”两字铭文，因此鼎亦被称为大禾方鼎。





湖南省刘见知高中历史名师工作室



酷似“托马斯”被当做废品卖掉的国宝？！



湖南省刘见知高中历史名师工作室

幸运的是，器物的一块残片被湖南省博物馆派驻到废铜仓库拣选文物的师傅发现，于是跟踪追击，找到了其余10多块残片，拼接而成人面方鼎。

中国各博物馆里的显眼包 大禾人面纹方鼎

中国各博物馆里的显眼包 VOL.01

我方了





那么，
人面是男性还是女性呢？





武汉盘龙城遗址博物馆研究员刘森淼称：“方鼎所绘人面脸庞圆润，嘴唇丰厚而无胡须，耳垂下又有爪形坠饰，耳上的‘几’形则表示头上有发饰或冠带存在”。由此，他认为人面像所表现的应该是一个高贵的女人形象，且极有可能是大禾方国信仰的神明或统治者，“人面方鼎上的女人面或许就在告诉我们，大禾方国是女权的天下，其统治者就是一个强权女性”。





商代牛觥gōng 是商晚期青铜盛酒器，长19.8厘米，高14厘米，壁厚0.2厘米；作水牛形，昂首，双角扁平弯曲，角下有耳，双眼凸出，腹部浑圆，四足分立，蹄足矮而粗壮，垂尾。器身通体装饰，以云雷纹为地纹，以凤鸟纹、夔龙纹、兽面纹等为主纹。牛觥翠绿如玉，造型敦实凝重，制作极为精细，盖、身相连的曲线自然流畅；通体装饰，纹饰精美，构思严谨，布局有序，主纹与地纹相互映衬，繁缛而不杂乱。(1977年11月在衡阳市蒸水北岸包家台子出土)





1983年6月，**象纹大铜铙**在宁乡黄材镇出土。铙为商代青铜乐器之王，用于军旅、祭祀、宴乐。在宁乡目前出土的众多青铜器中，铙占了22件。这件铜铙重达221.5公斤，是迄今发现的先秦青铜乐器中体型最大的一件单体乐器，被誉为“铙王”，比著名的曾侯乙编钟中最大的一件还要重20多公斤。



近代以来，三湘大地陆续出土了数百件商周青铜器，其中不乏以上这些赫赫有名的青铜重器。当时被视为蛮荒之地的湖南为何惊现如此发达的青铜文明？谁是这些青铜器的主人？又是谁铸造了这些青铜器？

过去关于湖南商周青铜器的来源问题，主要存在两种认识，一种认为这些铜器大多是古越族人模仿中原铜器在当地生产的，第二种认为大多数铜器是周灭商后逃难的商遗民带来的。



谁的青铜器，重要吗？重要，也不重要。

这些精美的青铜器出土于湖南，在古代属于古代的“湖南人”，在现代属于现代的湖南人。青铜器不应只是冰冷的陈列品，它们承载着鲜活的历史，我们有责任去发现和了解它们。“青铜之谜”依然留有疑惑，探寻之路未曾停歇……



叁

里耶秦简

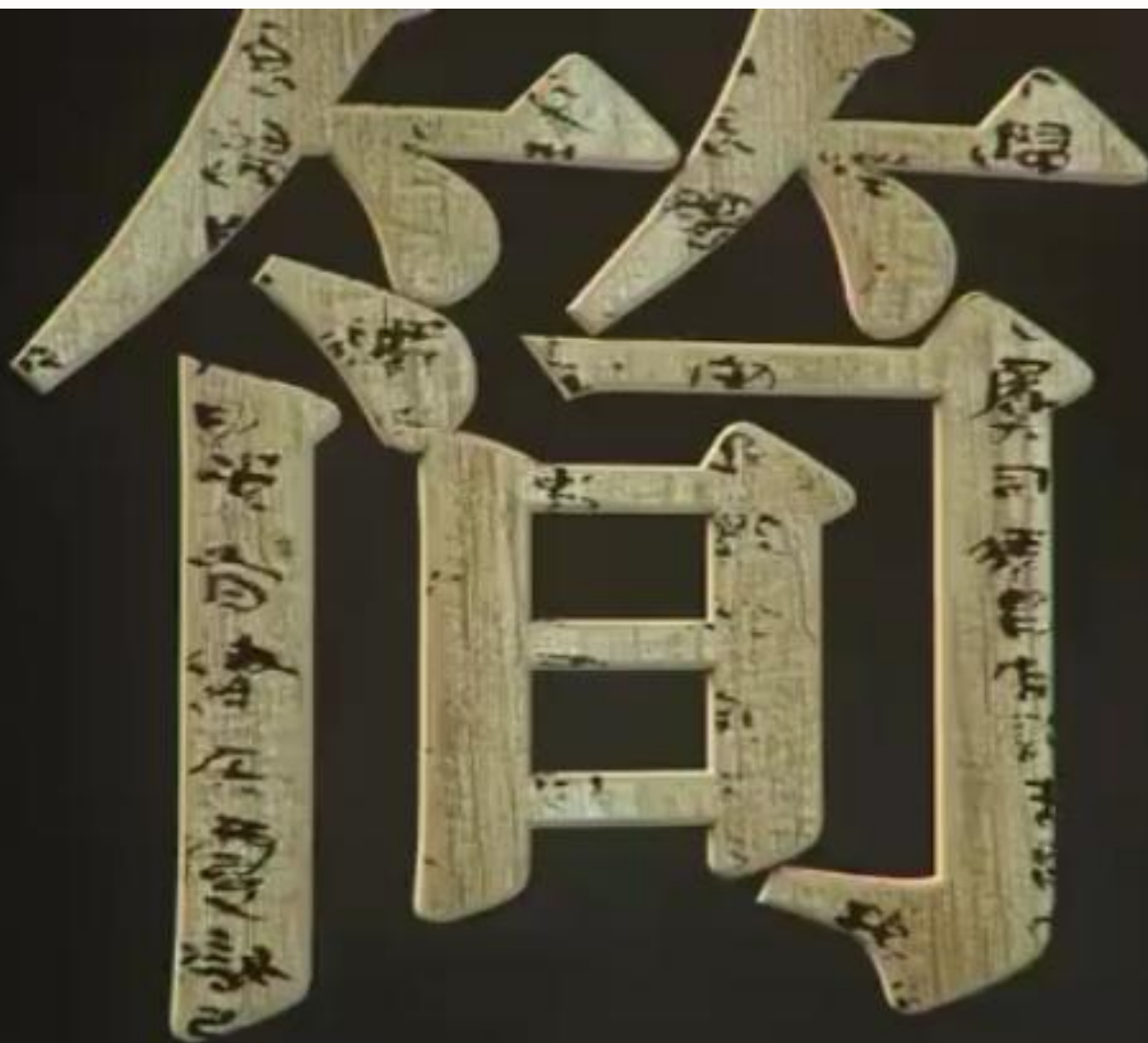
——璀璨的先秦文化

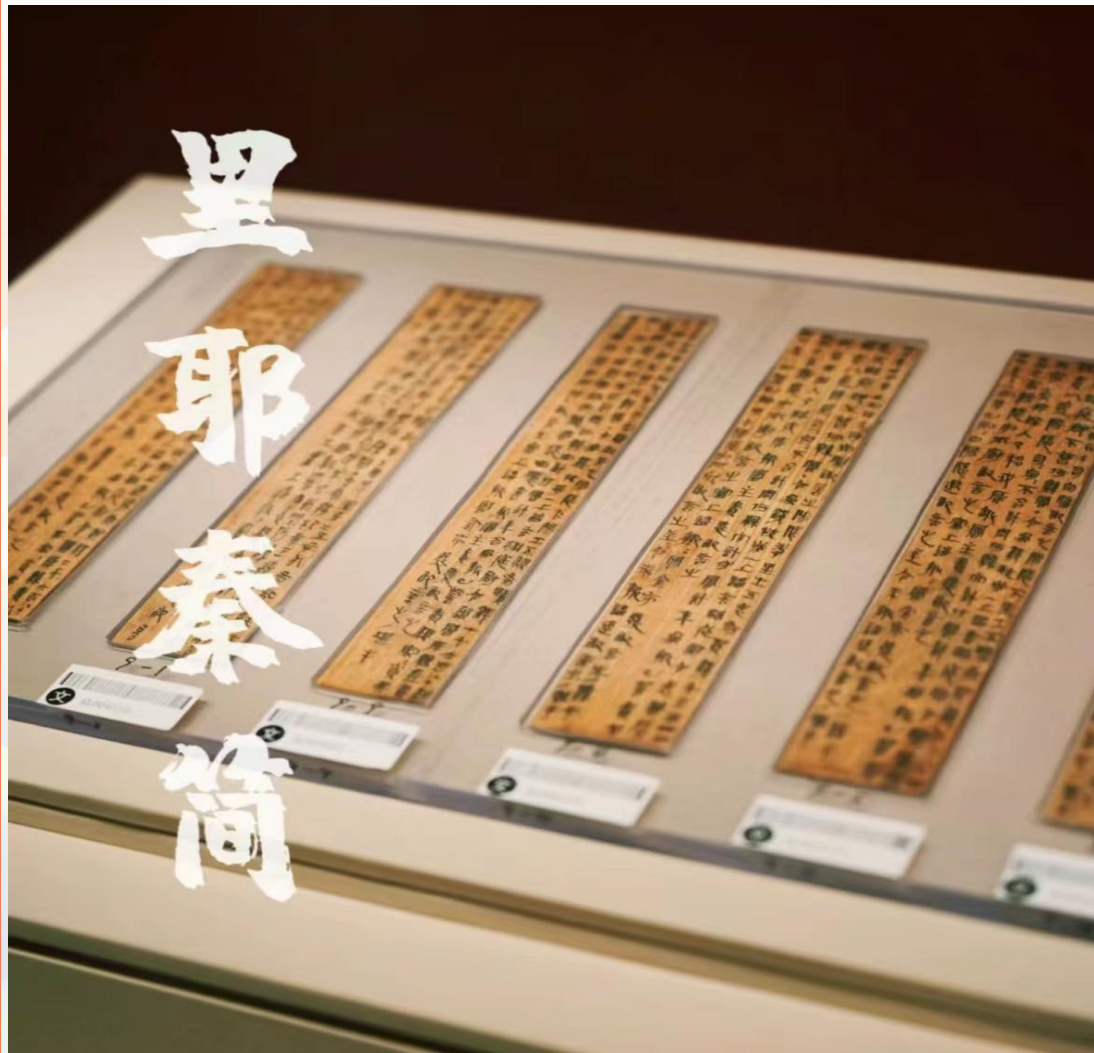


湖南省刘见知高中历史名师工作室

CCTV 9
纪录

CCTV.com





里耶秦简发现于湖南省湘西土家族苗族自治州龙山县里耶镇里耶古城1号井，共36000多枚。主要内容是秦洞庭郡迁陵县的档案，内容丰富，涵括户口、土地开垦、物产、田租赋税、劳役徭役、仓储钱粮、兵甲物资、道路里程、邮驿津渡管理、奴隶买卖、刑徒管理、祭祀先农以及教育、医药等相关政令和文书，公文中的朔日干支是研究秦汉时期历法的重要依据，数量众多，内容详备的公文形式，为研究秦汉公文制度打开了新的窗口。



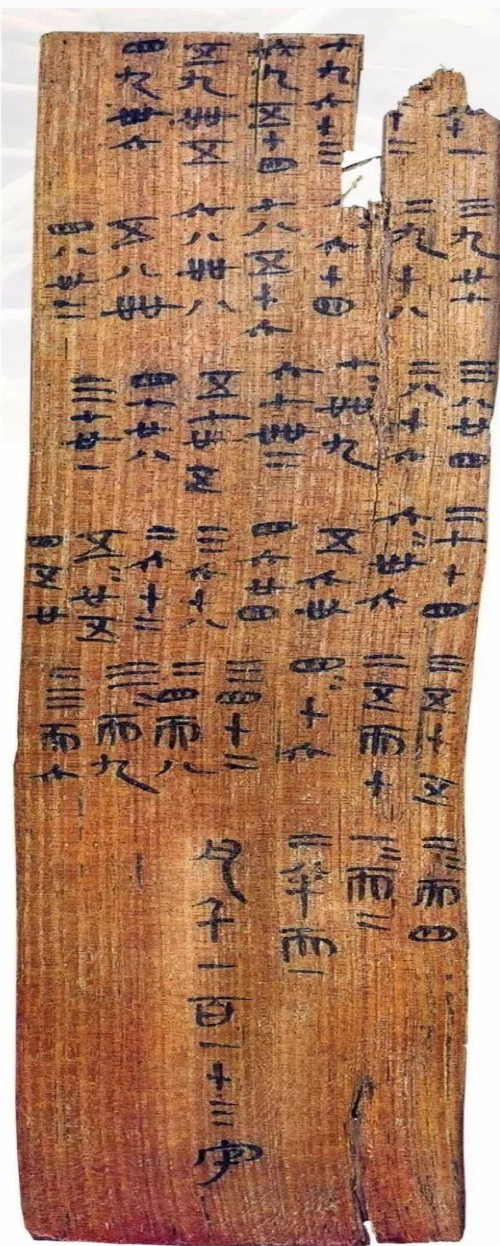
秦简的整理结果已经证明，它不但是一本秦代的百科全书，更为我们了解秦代历史，提供一个百科全书式的实录，提供了一个全息式的思维空间。



古城遗址发掘工作照
一号井发现时情景（2002年5月）



里耶秦简中的九九乘法口诀表是目前世界上最早、最完整的乘法口诀表实物。其中，古人的乘法口诀表里还涵盖了二半而一这样的分数运算，这是不同于现代教科书的地方。秦简改写了世界的数学发展史，西方最早的乘法口诀表是在1600年前发现的，这就说明我们中华民族发明乘法口诀表比西方早了600多年，灿烂的中华文明再一次得到了有力的证明。



九九卅六	四八卅二	四九卅六	五九卅五	六九五十四	七九六十三	八九七十二	九八十一
四八卅二	三八廿四	四九卅六	五八卅八	六八卅八	七九六十三	八九七十二	九八十一
四九卅六	三八廿四	四九卅六	五八卅八	六八卅八	七九六十三	八九七十二	九八十一
五八卅八	三八廿四	四九卅六	五八卅八	六八卅八	七九六十三	八九七十二	九八十一
六八卅八	三八廿四	四九卅六	五八卅八	六八卅八	七九六十三	八九七十二	九八十一
七九六十三	三八廿四	四九卅六	五八卅八	六八卅八	七九六十三	八九七十二	九八十一
八九七十二	三八廿四	四九卅六	五八卅八	六八卅八	七九六十三	八九七十二	九八十一
九八十一	三八廿四	四九卅六	五八卅八	六八卅八	七九六十三	八九七十二	九八十一

凡千一百一十三字



由于秦简多为木质结构，因此清洗干净后还采用药水进行浸泡，防止简牍霉变、虫蛀，并且对这些秦简进行脱色脱水处理。简牍脱色之后，这些简就会呈现出竹木简的原色，文字资料就可以留下来，要长久保存这些简牍，最重要的还是对其进行脱水，这也是简牍保存中最难的一点。





这批埋藏了2200多年的秦代简牍，纪年从秦王政二十五年至秦二世元年，记事详细到月、日，十几年连续不断。而在此之前，中国古代正史中关于秦朝的记录不足千字。专家认为，里耶秦简是极为重要的百科全书般的日志式实录，它是继兵马俑以后秦代考古的又一惊世发现，蕴涵着巨大的学术价值。



肆

湘水有情·墨客怀诗

——“挥毫当得江山助，不到潇湘岂有诗”



湖南省刘见知高中历史名师工作室

“七绝圣手”——王昌龄

送柴侍御
王昌龄

沅水通波接武冈，
送君不觉有离伤。
青山一道同云雨，
明月何曾是两乡。

身份认证



王昌龄



称谓：王昌龄/字少伯

生卒：698-757

成就：盛唐边塞诗人/七绝圣手

作品：《从军行七首》《出塞》《闺怨》

王昌龄人生地理图





青山一道同云雨，
明月何曾是两乡。
山川异域，风月同天。
岂曰无衣，与子同裳。





湖南省刘见知高中历史名师工作室

大唐第一“旅游博主”——李白





《闻王昌龄左迁龙标遥有此寄》

李白

杨花落尽子规啼，
闻道龙标过五溪。
我寄愁心与明月，
随君直到夜郎西。





湖南省刘见知高中历史名师工作室





游洞庭湖五首·其二

李白

南湖秋水夜无烟，
耐可乘流直上天。
且就洞庭赊月色，
将船买酒白云边。





湖南省刘见知高中历史名师工作室

写下“五律第一”——杜甫

登岳阳楼

杜甫

昔闻洞庭水，今上岳阳楼。
吴楚东南坼，乾坤日夜浮。
亲朋无一字，老病有孤舟。
戎马关山北，凭轩涕泗流。



猜猜这是《长安三万里》中的谁？



《次晚洲》杜甫

参错云石稠，坡陀风涛壮。
晚洲适知名，秀色固异状。
棹经垂猿把，身在度鸟上。
摆浪散帙妨，危沙折花当。
羈离暂愉悦，羸老反惆怅。
中原未解兵，吾得终疏放。





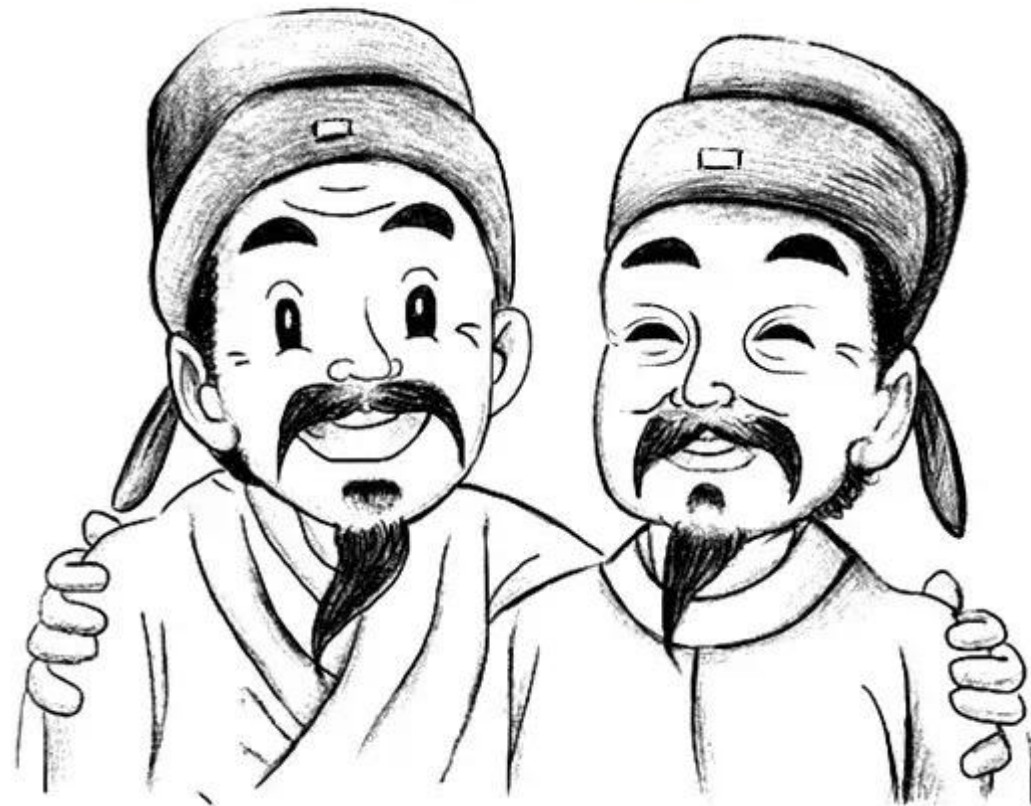
湖南省刘见知高中历史名师工作室

心态管理大师——刘禹锡

《秋词二首·其一》

自古逢秋被寂寥，
我言秋日胜春朝。
晴空一鹤排云上，
便引诗情到碧霄。

我在朗州，
我兄弟柳宗元在永州。





《江雪》

柳宗元

千山鸟飞绝，
万径人踪灭。
孤舟蓑笠翁，
独钓寒江雪。

孤舟蓑笠翁，独钓寒江雪。
你懂我极致的孤独吗？

自古逢秋悲寂寥，我言秋
日胜春朝。别不开心！



① 柳宗元母亲病逝，刘禹锡写了《秋词》，用他的旷达乐观安慰了柳宗元。



来往不逢人，长歌楚天碧。

——《溪居》

若为化得身千亿，散上峰头望故乡。

——《与浩初上人同看山寄京华亲故》

春风无限潇湘意，欲采蘋花不自由。

——《酬曹侍御过象县见寄》

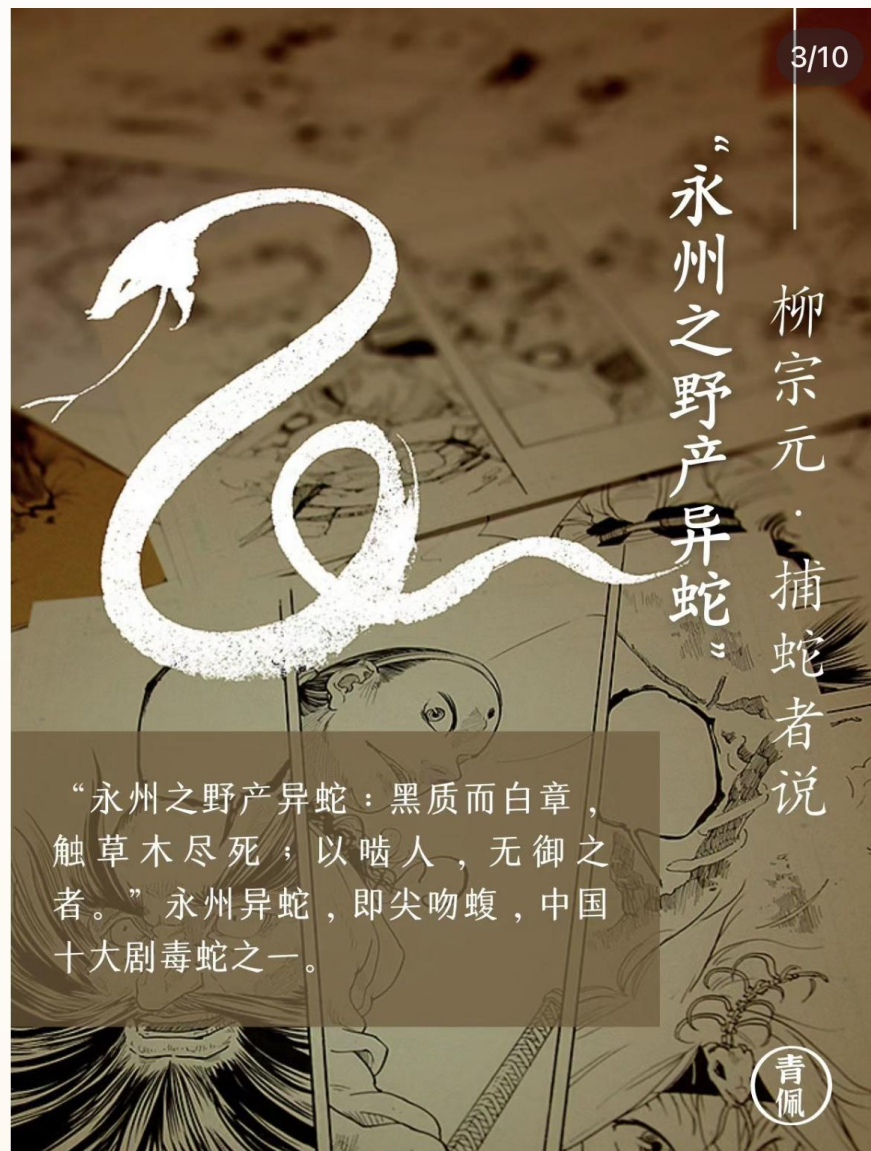
水韵潇湘，诗画零陵~





“呜呼！孰知赋敛之毒，有甚是蛇者乎！故为之说，以俟夫观人风者得焉。”

——《捕蛇者说》

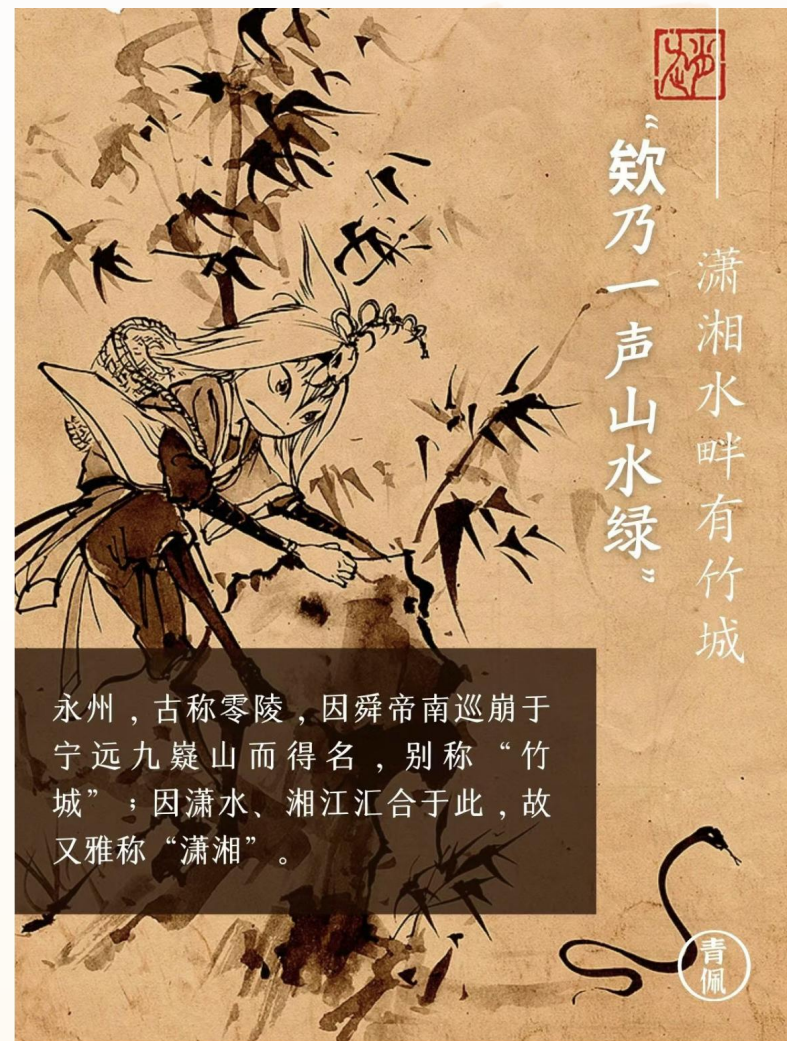




渔翁

柳宗元

渔翁夜傍西岩宿，晓汲清湘燃楚竹。
烟销日出不见人，欸乃一声山水绿。
回看天际下中流，岩上无心云相逐。





他们的积极向上、昂扬乐观与湖湘精神之中的“刚健自强”“百折不挠”不谋而合；他们忧时伤世、经世济民的情怀与湖湘精神之中的“心忧天下”“经世致用”融为一体。





伍

株洲历史

株洲的历史沿革、炎帝陵、“茶陵诗派”



株洲古称建宁，后又名赭洲，最早见于南宋人文集。“株”字可能取自株田之“株”。株洲、株田相距数里，五代时株田已较著名。“洲”字取自古人以湘水两岸为洲之“洲”。联缀而成地名。一说因地多赭木，且“赭”、“株”同音，故又名“赭洲”。





自南宋绍熙元年（公元1190年）正式定名株洲后，株洲之名沿用至今。

远古时期，株洲地区就有先民生息繁衍，炎陵县鹿原陂安葬着中华民族的始祖炎帝神农氏。

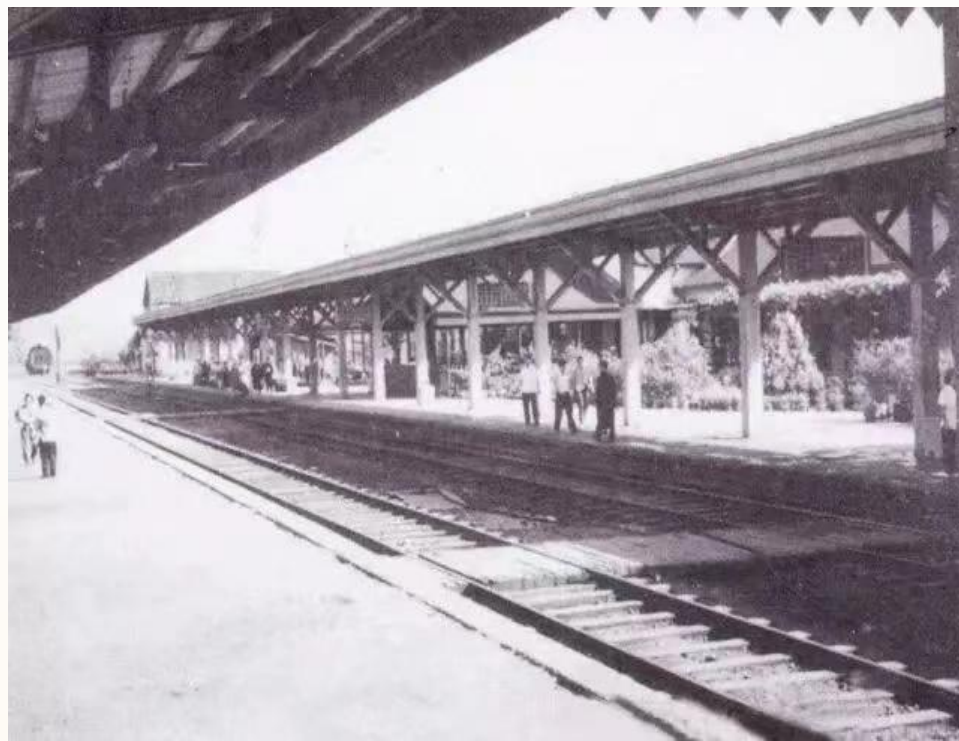
据考古发现，在株洲县漂沙井黄霞垅磨山有6000年前属于新石器时代早期的大溪文化遗址，以及叠在其上的4000多年前属于新石器时代晚期的龙山文化遗址。





1949年8月3日，中国人民解放军进入株洲，8月12日成立湘潭县株洲区人民政府。1951年，由湘潭县析置县级株洲市，属长沙专区。1953年，改为省辖市，郊区分为郊东区、郊北区。1955年2月22日，株洲市郊东区、株洲市郊北区合并为株洲市郊区，设立株洲市郊区区公所，辖22个乡。

1956年3月，株洲升格为地级市，由省委直接领导，成为湖南省除省会长沙外第一个地级市。



1959年兴建的株洲火车站



1985年8月15日，醴陵县改为设醴陵市；1994年4月5日，酃县更名为炎陵县。1997年7月，撤销东区、南区、北区、郊区，调整设立荷塘区、芦淞区、石峰区和天元区。2009年3月11日，株洲市委、市政府决定设立株洲云龙示范区党工委、管委会，分别为中共株洲市委、株洲市人民政府的派出机构，行使市级行政、经济管理权限。





炎帝陵，位于湖南省株洲市炎陵县城西17公里的鹿原镇鹿原陂，西濒斜獭水。炎帝陵自宋乾德五年（967年）建庙之后，已有千余年历史，随着历代王朝的兴衰更替，炎帝庙也历尽沧桑，屡毁屡建。



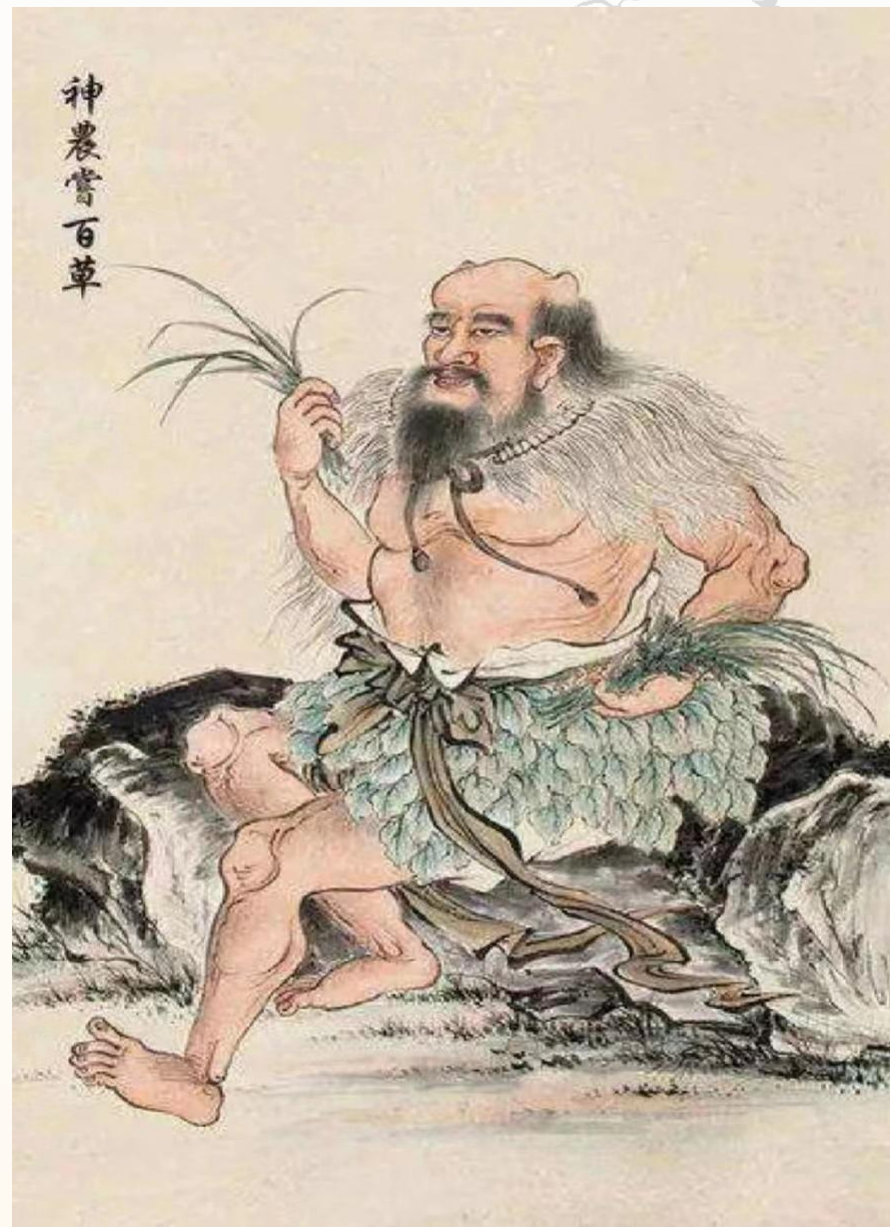
炎帝陵景区总体规划保护面积102.5平方千米，陵寝核心保护区面积5平方千米，由祭祀区、拜谒区、缅怀区等三大功能区，由炎帝陵殿、神农大殿、神农园、阙门、华夏广场、福林、圣德林、皇山碑林、炎帝陵牌坊等80多处自然和人文景观组成。



炎帝神农氏“生于姜水”，葬于“长沙茶乡之尾”即今湖南省株洲市炎陵县的炎帝陵。晋代皇甫谧所著的《帝王世纪》记载：炎帝神农氏“在位一百二十年而崩，葬长沙”。宋代罗泌所著的《路史》记载：炎帝神农氏“崩葬长沙茶乡之尾，是曰茶陵，所谓天子墓者。”王象之编著的南宋地理总志《舆地纪胜》记载更为具体：“炎帝墓在茶陵县南一百里康乐乡白鹿原”。元丰三年（1080年）书成、八年（1085年）颁布的北宋官修地理总志《元丰九域志》关于衡州的“古迹”条目有炎帝陵的记载：“岫嶁山。酃湖。古酃县城。云阳山。后汉蔡伦宅。炎帝庙及陵。罗含墓。杜甫墓。”



炎帝神农氏遍尝百草，以疗民疾
被尊其为“医王”、“药王”。首创农
耕制，教民稼穡，被尊为“神农”、
“田祖”、“先农”。削桐为琴，以通
天下，为音乐之祖。发明茶叶，创造
“国饮”，被尊为“茶祖”。





李东阳：

生于正统十二年六月九日，卒于正德十一年七月二十日（1447年7月21日-1516年8月17日），字宾之，号西涯。祖籍湖广茶陵（今湖南茶陵），茶陵诗派核心人物。明朝内阁首辅。





游岳麓寺 李东阳

危峰高瞰楚江干，路在羊肠第几盘。
万树松杉双径合，四山风雨一僧寒。
平沙浅草连天在，落日孤城隔水看。
蓟北湘南俱在眼，鹧鸪声里独凭栏。

诗人成化八年从北京回湖南的路线，先是由北京沿运河乘船经山东到南京，然后由南京沿长江乘船到武昌，由武昌乘船经岳阳到长沙，再由长沙到茶陵。他在长沙逗留了一些时日，写了一组诗，其中包括本诗在内。



李东阳八岁时以神童入顺天府学，明英宗天顺八年（1464年）举二甲进士第一。他的文章典雅流丽，书法工综隶书。

著有《怀麓堂稿》、《怀麓堂诗话》、《燕对录》等。后有清人辑编《怀麓堂集》和死后赠太师，谥“文正”。



李东阳《马远水图卷引首》 篆书
纵26.8cm 北京故宫博物院藏

主席寄语

“文化自信是一个国家、一个民族发展中更基本、更深沉、更持久的力量。必须推动中华优秀传统文化创造性转化、创新性发展，继承革命文化，发展社会主义先进文化。”

“文化是一个国家、一个民族的灵魂。历史和现实都表明，一个抛弃了或者背叛了自己历史文化的民族，不仅不可能发展起来，而且很可能上演一幕幕历史悲剧。”

结语

实施中华优秀传统文化传承发展工程，是建设社会主义文化强国的重大战略任务，对于传承中华文脉、全面提升人民群众文化素养、维护国家文化安全、增强国家文化软实力、推进国家治理体系和治理能力现代化，具有重要意义。

湖湘文化历史悠久、源远流长，其爱国主义传统尤为突出，历久弥新，数千年来一直激励三湘儿女奋发图强，报效祖国；而其博采众家的开放精神与敢为天下先的独立奋斗与创新精神也为世人称道。

结语

北宋以来湖湘学派强调使学习者“修身成德、明体达用、学以致用、匡济时艰”的教育目的和“知行互进、坚持存疑、提倡讲论”的教育方法，对我们今天仍然有借鉴意义。

在真实的情况下感悟乡土情怀，心生敬意，增强家国意识，继而生发出建设家园的使命感 and 责任感，发愤为实现中华民族伟大复兴而奋斗。

感谢倾听

主讲人：刘觅知

